

KRETSNYTT



Svenska Kryssarklubben
Sörmlandskretsen

Nr 1 2021

Ansvarig utgivare: Torbjörn Berg
Fredövägen 21, 611 92 Nyköping
Redaktör: Ann Mari Westerlind

Bankgiro: 815-5616
Swish: 123 680 71 92

Hemsida/epost/facebook:
www.sxk.se eller
sormlandskretsen@sxk.se

Annonspriser:
Helsida 750 kr/nr, Halvsida 400 kr/nr,
Kvartsida 250 kr/nr.

I detta nummer

Från min horisont

Renoveringen av Tant Gul

Hartsö naturreservat - remiss svar

Sörmlands skärgård

Hartsö naturreservat - en beskrivning

Varierande naturlandskap

Spår av jordbruk och bete

Lotsarna på Hartsö

Hargberget

Tankar om farvattnen kring Hartsö

Friluftslivet på Hartsö

Beslutskarta

Framsidan:

Solen bryter igenom efter en grå höst.

Gå med i Sörmlandskretsens
face-book-grupp
om du snabbt vill få viktig
information

**På <https://www.sxk.se/sormlandskretsen/aktuellt>
finns information om hur man blir
medlem.**

Sörmlandskretsens **styrelse 2020 - 21**

Ordförande & Utbildning: Torbjörn Berg
070 - 883 63 48
torbjorn.berg@telia.com

V ordf, 24-timmars & IF: Hans Gustavsson
070 - 524 67 91
hans.f.gustavsson@telia.com

Sekr & Hamn & Farled: Anders Fischer
070 - 738 41 79, lpa.fischer@gmail.com

Skattmästare: Ulf Torhult
070 - 244 78 71
ulftorhult@gmail.com

Info/Kretsnytt, web & Kvinna Ombord:
Ann Mari Westerlind
076 - 103 54 54
annmari.westerlind@icloud.com

Info/Web & Facebook: Morgan Romvall
070-583 49 02
morgan.romvall@icloud.com

Hamn & Farled: Leif Eriksson
070 - 575 17 36
leifhanseriksson@gmail.se

Per Johansson
070-34 50 715,
per.johansson.privat@gmail.com

Båtteknik & Miljö: Stefan Kindeborg
0704 - 71 83 44
stefan.kindeborg@gmail.com

IF-båtarna:
Mats Haking
070 - 511 53 89
hakingsbygg@gmail.com

Leif Birch-Jensen
070 - 304 22 94
l.birch.jensen@gmail.com

Styrelsen hälsar alla nya
medlemmar mycket välkomna!



Svenska Kryssarklubben
Sörmlandskretsen

Från min horisont



Sedan förra numret av Kretsnytt har vi upplevt en lång höst med tunga grå moln och successivt fler restriktioner knutna till coronapandemin. Vi lyckades genomföra ett fysiskt årsmöte med färre deltagare än vanligt men utan förtäring och underhållning. Sedan dess har alla våra planerade aktiviteter ställts in. Osäkerheten inför smittspridningen gör att vi även i fortsättningen "ligger lågt".

Den enda aktivitet som har pågått är renoveringen av Tant Gul som nu presenteras i Kretsnytt. Ett tappert gäng har systematiskt gått igenom listan med nödvändiga åtgärder för att förbättra säkerhet, finish och teknisk standard. Tant Gul står nu liksom Tant Gredelin uppallad utomhus. Återstående jobb får därför vänta till våren. Vi hoppas att fler är villiga att hjälpa till. Tider och arbetsmoment presenteras i kommande NYHETSBEV.

Nu har väderläget förändrats. Med klart väder kunde solen bryta igenom molnen, förebåda ett nytt år och att vi med hjälp av vaccinering kanske kan träffas, umgås och gå på kurs i vår. Vi håller tummarna! Under tiden får ni information om vår skärgård.

Sörmlandskretsen har svarat på en remiss angående Hartsö naturreservat. Idén är uppstod då att i detta och följande nummer av Kretsnytt beskriva några verksamheter som historiskt präglat Sörmlandskusten. Här beskrivs Hartsöreservatet. I nästa nummer tar vi bl a upp godsens, sjöfartens och fiskets betydelse för skärgården.

Torbjörn Berg, ordförande

Nya medlemmar

Stefan Forsberg, Stockholm
Kristoffer Syversen, Saltsjöbaden
Isabel Gustafsson, Trosa
Annika Känngård & Gunnar Ekedahl,
Tullinge
Johan Svensson, Mariefred
Johan Westerlund, Södertälje
Thord Friström, Tumba
Peter Larsén, Nyköping
Tomas Persson, Oxelösund

Cecilia Hägg, Strängnäs
Nathalie Lagergren, Eskilstuna
Rebecca Loman, Stockholm
Sofi & Jonas Dannaeus, Huddinge
Wilhelm Åhlund, Oxelösund
Linda Isaksson & Daniel Borg, Stockholm
Christer Richardsson, Gnesta
Jocke Sandström, Nyköping
Simon Jonsson Wulfing, Stockholm



Rätt försäkrad?

En hemförsäkring är en bra grund, men räcker det? Vi erbjuder alla de försäkringar du behöver. Självklart finns vi också här om du behöver ett lån eller vill se över din privatekonomi. Prata med oss så hittar vi rätt lösning för just dig. Med oss är du trygg genom hela livet. Välkommen!

PS. Sörmlands Sparbank är ingen vanlig bank. Vi tar en del av vinsten och satsar lokalt. Läs mer om vårt samhällsengagemang på sormlandssparbank.se

Sörmlands Sparbank



0771-350 350 | sormlandssparbank.se

Renoveringen av Tant Gul



Det är nu drygt ett år sedan Tant Gul lyftes över staketet till varvet på Spelhagen. Planen var att hon skulle ses över under våren och kunna hyras ut under sommaren. Parallellt pågick renoveringen av Tant Gredelin inomhus. Men coronapandemin kom emellan. Det gick inte att jobba så många samtidigt inomhus och det var mycket som behövde göras på Tant Gul. Hon fick stå på land i väntan på bättre tider.

I höstas fixades en vagn och efter en dramatisk färd från Spelhagen till Brandholmen kördes båten in i den varmhall som vintern innan använts till Tant Gredelin. En lång lista med åtgärder sattes upp på väggarna och ett troget gäng bockade succesivt av när jobbet var gjort. Nu är det mesta klart och Tant Gul har flyttats ut i väntan på sjösättning.



Det var ganska trixigt att parkera Tant Gul. Det gällde att både köra framåt och bakåt, att parera väggar och husbilar och att dra runt vagnen med handkraft. Friborden glänste i solen!



Både badstegen och motorfästet är åtgärdade. Det är framför allt lättare och säkrare att hantera motorn!



Ljuset från lamporna speglas i skrovsidan som är tvättad och vaxad två gånger.

Tant Gul

Nästan allt är åtgärdat av
**Anders, Hans, Leif B-J,
Leif E, Mats & Torbjörn**

Skrov:

Badstegen:	Ta bort/Montera ny.
Motorfäste:	Renovera
Skrovsidor:	Tvätta och vaxa.
Bef. loggivare:	Demontera & täta.
Botten:	Måla omålåd yta.

Däck:

Sittbrunnsluckor:	Komplettering av lås.
Nedgångslucka:	Montera bef. låsbygel .
Kran självlänsar:	Byte.
Utvändigt:	Tvätta och vaxa.
Solcell:	Monteras på luckgarage.
Wallas rester:	Bortmontering av skorsten.
Motorstyrning:	Låsning
Avlastare mm:	Montering.
Rorkult:	Oljas.

Salong:

Matta på skrovet:	Limmas.
Låda vid pentry:	Nyttillverkas.
Pentry:	Montera gasolspis.
Wallasrester:	Laga hål efter skorsten.
Dricksvattentank:	Byte av slangar.
Elsystem:	Uppfräschning mm.
Salongskojer:	Lister limning mm.
Teakskott & luckor:	Oljas.
Gångjärn:	Poleras.
Durkar:	Rengöring och vaxning.
Brandsläckare:	Monteras.

Återstående jobb utomhus

Båda IF-båtarna

Rigg:

Vant & stag:	Översyn & ev komplettering
Fall:	Montering av nya

Tant Gredelin

Däck:

Sittbrunnsluckor:	Montering av nya gångjärn.
Tak:	Montering av ståblock mm.

Salong:

Byte av färskvattentank.



På fördäck har beslag och ventiler tagits bort, renoverats, bytts ut eller förnyats. En solcell är monterad och fallen kan nu dras ner till sittbrunnen.



Arbete på gång!

Arbetsuppgifterna på listan delades upp mellan de ansvariga. Var och en jobbade med sitt. Det blev ingen trängsel i lokalen. Det fanns redskap och maskiner att låna i

Hakings stora hall runt hörnet. Material och tillbehör skaffades på Nyköpings Marina. Skattmästaren har fått betala åtskilliga fakturor. Resultatet är som ni ser **Jättefint!**



Det behövdes många olika beslag för att kunna dra ner fallen till sittbrunnen.



Nu är luckorna lättare att stänga både åkter och i sittbrunnen.



Mycket arbete har lagts ner på rengöring av teakinredningen och mattorna utmed skrovsidorna.



Tant Gul byggdes 1976. Skott, luckor och dörrar gjordes i teak. Skrovsidorna täcktes med plastmattor liksom botten. Inredningen är ett "gediget" hantverk. Men den tog

stryk på västkusten under åren på land innan den fraktades till Sötmlandskusten. Flera tvivlade på att kretsen skulle kunna genomföra en upprustning.



Det gamla elsystemet var svårövrskådligt och ansågs oanvändbart vid en första översyn.



Elsystemet har kompletterats, systematiserats och uppgraderats.



I förpiken har dricksvattentanken fått överflödar. Teaken har fräschat upp liksom mattorna som limmats fast på skrovsidorna. Ventilen här tätats.



Hålen efter Wallasvär-maren är nu igensatta. Garderoben kan användas ordentligt.



Åratal's tjocka lager av smuts och olja skrapades bort för hand med en vass skrapa och målades sedan med golvlack.

Den genomgripande reoveringen är nu avslutad men en del arbetsmoment återstår!

Vill du hjälpa till kontakta:

Hans 070 524 67 91
Leif 070 304 22 94
Mats 070 511 53 89

Skicka sms om du inte får svar direkt!



Återstående arbeten på Tant Gul måste göras på planen bakom Hakings på Brandholmen.
Översyn av master och rigg samt jobb på Tant Gredelin kommer att göras på NYSS-varvet i Spelhagen.



Bygg din bojsten online

Anpassa till
ditt behov

Leverans till
din brygga!

bojsten.nu
går till botten med förtöjning

Hartsö naturreservat - Sörmlandskretsens remissvar

I höstas fick Sörmlandskretsen som enda båtorganisation tillfälle att lämna synpunkter på ändringar av reservatsföreskrifterna och skötselplanen för Hartsö naturreservat.

Kretsen har i huvudsak synpunkter på hur friluftslivet i Hartsö naturreservatet berörs av förslaget. Vårt huvudbudskap är att de föreslagna åtgärderna kan underlätta tillgängligheten och möjligheterna för fler representanter för det rörliga friluftslivet att uppleva områdets unika natur- och kulturvärden.

Vårt tanke är att huvudön Hartsö skulle kunna utvecklas till ett komplement till det populära naturreservatet Stendörren.

Syftet

Sörmlandskretsen ser positivt på syftet med naturreservatet som dels är att bevara och skydda områdets särpräglade natur- och kulturvärden både på land och under vatten dels att reservatet ska vara tillgängligt för friluftslivet.

Förbud av betydelse för båtlivet

För upplevelsen av strand- och vattenområden lyfter kretsen fram två viktiga förbud: Att inte skada eller förstöra berghällar och att inom det sårbara markerade vattenområdet sydöst om Hartsö inte framföra motordriven farkost snabbare än 5 knop eller ankra. Se kartan på sidan 27.

Skötselåtgärder i landskapet

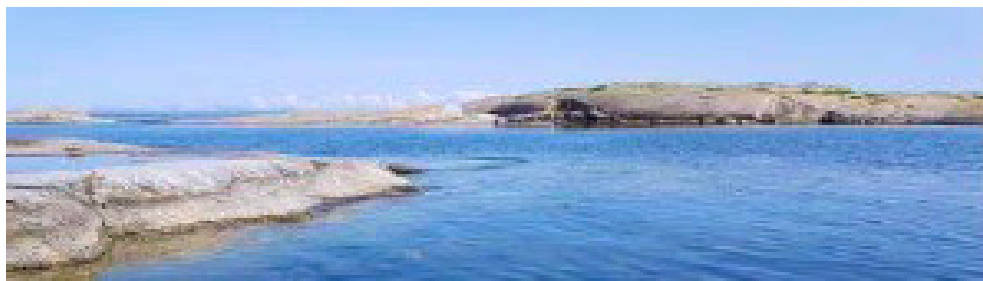
Kretsen anser det värdefullt att reservatet sköts och underhålls så att natur- och kulturvärden som uppskattas av besökare bevaras och utvecklas.

Åtgärder för friluftslivet

Idag är anordningar som ökar tillgängligheten för besökare begränsade. Sörmlandskretsen välkomnar därför förslagen att anordna angoringsmöjligheter, vandringleder, grillplatser, sopmajor, informationsskyltar, utsiktspunkter, mm.

Men kretsen framhåller att planerna bör kompletteras med bättre möjligheter för båtmänniskor att förtöja för längre eller kortare besök i reservatet. Bryggor med bojar skulle liksom svajankring vid bojar orsaka mindre skador än ankring och förtöjning vid klippor och träd.

Slutligen erbjuder sig Sörmlandskretsen att delta i diskussioner om friluftslivet som representant för båtklubbarna längs kusten. Vi nämner t ex möjligheten att i projektform rusta upp sjömärket på Hargberget och att bistå med aktuella kunskaper om miljövänliga bojar.



Sörmlands skärgård

Den sköna lustgården

" Så snart som en slätt höll på att växa sig stor, kom en kulle och ställde sig i vägen, och om kulle ville länga ut sig till en ås, tog slätten vid igen. Så snart en sjö blev så stor, att den tog sig något ut, smalnade den till en å, och ån fick inte heller flyta lång sträcka, förrän den blev utvidgad till en sjö. Vildgässen flögo fram så pass nära kusten, att pojken kunde se ut över havet, och han såg att inte heller havet fick breda ut sin vida yta, utan att den bröts sönder av en mängd öar, och öarna fingo inte heller bli sädeles stora förrän havet tog vid igen. Det var ständigt ombyte. Barrskog bytte om till lövskog, åkrar med mossar och herrgårdar med bondstugor."

Ur Nils Holgerssons underbara resa
av Selma Lagerlöf.

Sörmlands län har en sex mil lång kustlinje. I skärgården finns 2 800 öar som är större än 100 m² förutom en mängd kobbar och skär. Mellanskärgård saknas. De större öarna med gammal skog och kulturmark möter nästan direkt ytterskärgårdens mindre öar och kala skär. Stora områden har skyddats som naturreservat, fågel- och sälskyddsområden under 1900-talet. Syftet med flera av naturreservaten är idag att återställa och bevara en del av de naturvärden som kräver traditionell hävd för att överleva.

Skärgården är 10 000 år

Den senaste inlandsisen försvann för drygt 10 000 år sedan. I skärgården finns spår av isen i form av slipade rundhällar, isräfflor, jättegrytor och klapperstensfält. De större öarna och fastlandet präglas av tydliga sprickdalar och förkastningsstråk.

Skärgårdens växter- och djur

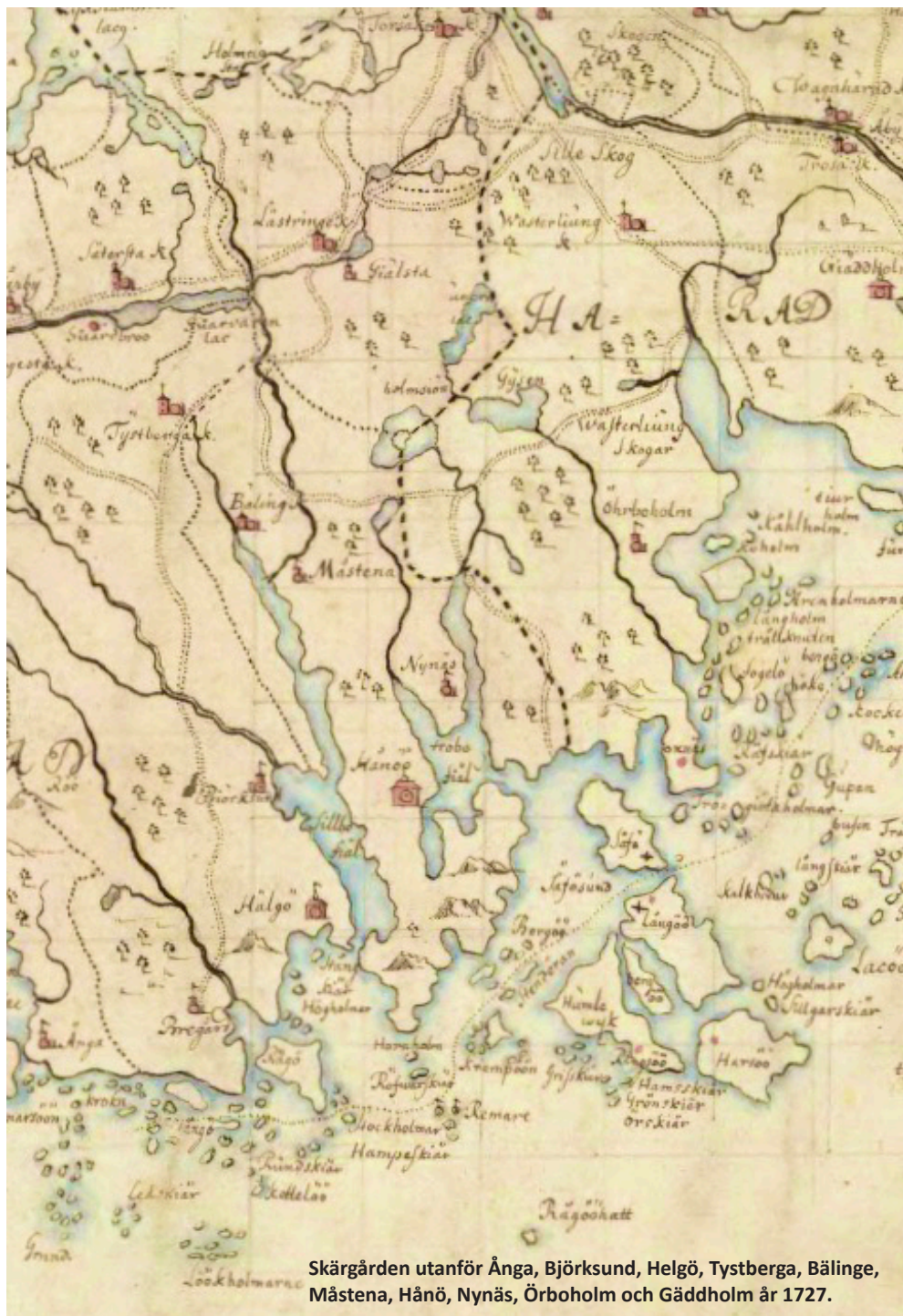
Östersjöns vatten är bräckt. Växt- och djurlivet består därför av en blandning av söt- och saltvattensarter. Innerskärgårdens lugna skyddade vikar myllrar av liv både över och under vattenytan. De större öarna präglas av månghundraårigt mänskligt bruk. På de vindpinade skären i ytterskärgården med sparsam växtlighet i svackor och skrevor trivs färgsprakande lavar. Fågellivet är rikt i hela området.

Skärgårdsbornas landskap

Bofasta skärgårdsbor har funnits på de större öarna sedan medeltiden. Stora delar av öarna och kringliggande vattenområden ägdes av adeln och kronan. Gårdar, torp, jordbruksmark och fiskevatten arrenderades ut. Skärgårdsborna livnärde sig på jord- och skogsbruk, fiske, jakt, lotsning och sjöfart. På öarna i innerskärgården finns idag gott om spår av många generationers skärgårdsjordbruk. På 1950-talet började nedläggningen av skärgårdsjordbruken. Markerna började sakta växa igen.

Sjöfart, lotsning och fiske

I århundraden har människor färdats längs olika vattenleder. Kung Valdemars segelledled beskrevs 1240. Längs Sörmlandskusten finns utprickade leder på kartor från 1600- och 1700-talen. De följer i stort dagens inre farled. Längs de gamla lederna fanns olika sjömärken, försvaranläggningar, krogar och lotsstationer. För att vägleda främmande sjöfarare har någon form av "ledsagare" dvs lotsar funnits sedan 1500-talet. Regelbunden ångbåtstrafik började bedrivas i skärgården på 1820-talet. Förr hade godsens som ägde fiskevattnen egna fiskare som försåg dem med fisk. Egentliga fiskelägen etablerades aldrig. Fisket fick dock tack vare moderna fiskemetoder ett kort uppsving på 1900-talet.



Skårgården utanför Ånga, Björksund, Helgö, Tystberga, Bålinge, Måstena, Hånö, Nynäs, Örbholm och Gäddholm år 1727.

Beskrivning av Hartsö naturreservat - först en sammanfattning

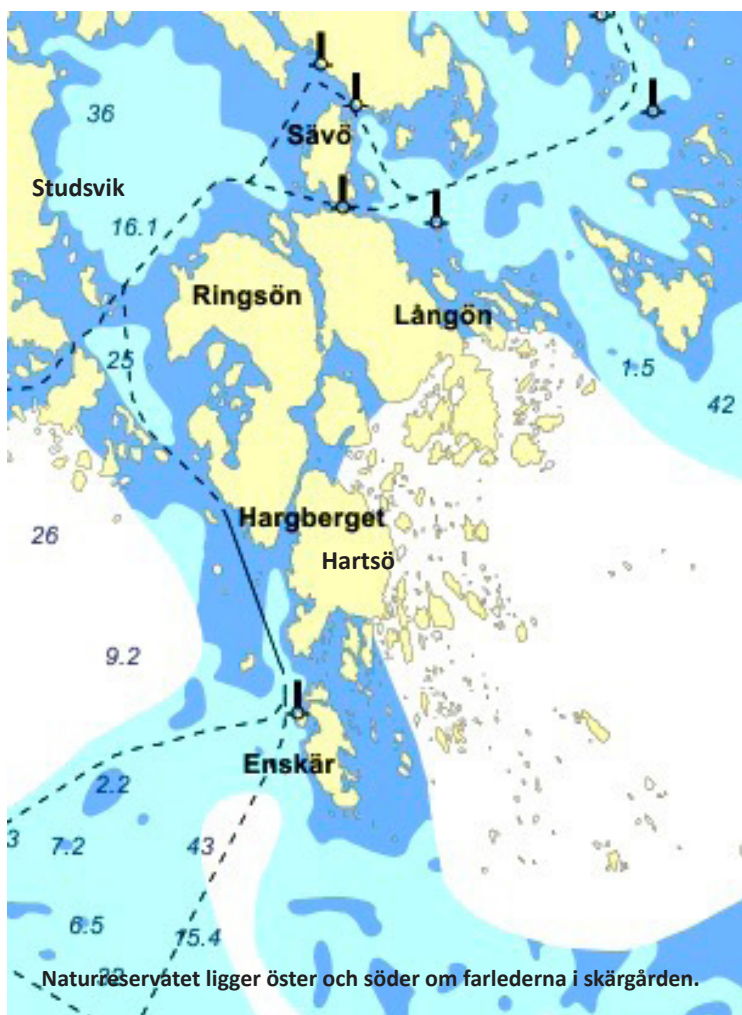
Naturreservatet ligger ca 6 km sydost om Studsviks brygga.

Området omfattar den sydligaste delen av innerskärgårdens stora ögrupp Sävö - Ringsö - Långö - Hartsö och sträcker sig förbi Enskär långt ut i havsbandet mot sydost. Det innehåller ca 500 mindre holmar och skär - några har frodig vegetation och andra är kala klippöar.

Hartsö med det höga Hargberget ligger långt norrut. Ön har lodräta klippor mot Djupsundet

men också vikar med flacka strandängar, grus- och sandstränder. Från Hartsö går gränsen först västerut mellan Svartklubbarna och Örskär, sedan söderut förbi Enskär och västpricken vid Fällbådan. Den viker därefter österut förbi Gumbådarna mot grundflaket Udden. Därifrån går gränsen först norrut mot N och S Skvallran och därefter mot nordväst förbi L och St Viskär mot Våmba- och Bergfjärdarna.

Inom Hartsöreservatet finns höga natur- och kulturvärden. Naturvärdena inom de grunda



På kartan till höger är den ungefärliga gränsen för naturreservatet inritad.

Den exakta gränsen finns på länsstyrelsens hemsida.

vattenområdena har mycket hög klass. Ytter skärgården är ett viktigt område för häckande kustfågel. Ringmärkning bedrivs sedan 1965 på fågelstationen på Enskär.

Kulturlandskapet på Hartsö och Enskär har brukats i generationer av skärgårdsbönder. På de större öarna finns många spår av den tidigare markanvändningen. Öarna och den omgivande skärgården har också haft stor betydelse för sjöfarten och kustförsvaret.

Hartsöreservatet tillhör Björksunds säteri och förklarades som naturreservat 1981. Det yttre skärgårdsområdet klassades som naturminne redan 1955. Stora delar är idag fågelskyddsområden med beträdnadsförbud under delar av året.



Naturlandskapet är mycket varierad

Berggrunden är sönderbruten av parallella dalgångar skilda åt av kraftiga nord/sydgående bergsryggar.

Berggrunden består främst av gnejs och gnejsgranit som ofta syns tydligt i de småkuperade landskapet. I mellanliggande sänkor förekommer mest morän och lera.



Betesmark med berghällar foto: Ist.

Skärgårdslandskapet sänker sig från det 37 m höga Hargberget i väster ut mot de flacka kobbarna och skären i sydost.

Stora delar av vattenområdena inom naturreservatet är grundare än tio meter. Djupare områden finns i både väster och öster.



Garkast i ytterskärgården foto: Ist.



Smart bojsten

ger hållbar
förtöjning och
enkel tillsyn av
förtöjningsgodis

bojsten.nu
går till botten med förtöjning

Värdefulla vattenområden

De stora sammanhängande grunda områdena inom naturreservatet har mycket höga naturvärden. Där finns bälten av kärlväxter, kransalger och stora brunalger som har en nyckelroll i kustens ekosystem. De bildar en viktig livsmiljö för ryggradslösa djur och fiskar. Det största området runt Hartsö är ca 450 ha stort.

Nyckelbestånden är beroende av gynnsamma bottenförhållanden, vågexponering och ljusklimat. Med goda siktförhållandena sträcker de sig ner till sex till sju meters djup. Men de upphör vid tre till fem meter inom områden med sämre ljusklimat. I mer vågutsatta lägen är utbredningen.

I djupare områden finns större sammanhängande bestånd av blåmusslor och fleråriga rödalgsamhällen. Även dessa fungerar som livsmiljö åt andra arter och har en nyckelroll i kustens ekosystem om de täcker större ytor.

Vattenområdena kring Enskär och Hartsö var tidigare viktiga rekryteringsområden för kustlevande rovfisk såsom abborre och gädda. De ska nu skyddas inom naturreservatet, eftersom andelen kustlevande rovfisk har minskat i skärgården till följd av ökad andel spigg.



Ålgräsäng foto: Ist.

Gamla kulturmarker och kala skär

På stora delar av Hartsö växer blandskog, men det förekommer också hällmarkstallskog med inslag av kärr och sumpskog. Den östra delen innehåller en del ekar som är en rest av det gamla odlingslandskapet. Det finns också rester av gamla gårdar, stenröjda ytor, handgrävda diken, odlingsrösen och bergig betesmark med enbuskar. Mellan bergryggarna ligger mark som tidigare varit uppodlad. Stängslen som skiljer dagens inägomark är nästan identiska med den historiska gränsen mellan inäga och utmark. På inägomarken finns ett antal gamla träd med spår av hamling och skogsbyn med ek.

På södra Hartsö finns gles ekblandskog och alkärr på gamla ängar som vuxit igen. Landskapet innehåller dessutom strandängspartier och inskurna havsvikar.

Hartsö Lund är ett urskogslikt område med gott om vindfällen där avverkning inte har skett på lång tid.

På Enskär finns spår av det tidigare ängsbruket. Där finns rester av två änglador och en fågelstation.

Ytterskärgårdens kala kobbar och skär drar till sig fåglar, sälar och växter som är beroende av en öppen marin miljö.



Hartsö lund foto: Ist.

Spår av jordbruk och bete

Åkermarken på Hartsö var som störst under 1940-50-talen. En stor del av dem var tidigare ängsmarker som plöjdes upp under olika perioder på 1800- och början av 1900-talen. Idag har merparten åter blivit ängsmark. På de kvarvarande åkrarna odlas idag hö till att försörja gårdens betesdjur under vintrarna.

Ängsmarkens utbredning var som störst under 1820-talet. Nästan all mark som idag sköts som äng har någon gång varit åker. Ängarna avgränsas av kantdiken och öppna dräneringsdiken. Stenrader och stenrösen är spår av tidigare uppodling.

Betesmarkerna låg dels på tidigare utmarker och som idag kallas skog dels på lämpliga kringliggande öar. Korna fraktades mellan öarna med speciella kofärjor. Från 1940-talet till början på 1990-talet växte större delen av betesmarkerna igen.



Nyslagen ängsmark foto: Ist.



Kor på strandbete. foto: Ist.

Spår av äldre bebyggelse

På Hartsö och Enskär finns tomtningar och båtlänningar som är spår av fisket under medeltid och historisk tid. På Enskär finns en kapellgrund från ca 1400 samt spår av bebyggelse från 15- och 1600-talen.

På kartan över Tystberga socken från 1678 är en gård markerad på Hartsö. På kartan över Bählinge socken från 1728 är tre gårdar markerade.

1821 uppges att Hartsö består av "ett helt mantal frälse" ... "lydande till sätesgården Björksund". På ön fanns tre likstora gårdar. Inägomarkens åkrar och ängar var delade i tre delar. Det låg flera bryggor med båthus från Abrahamsviken och söderut till dagens stora brygga. På Enskär låg två ängslador och en båk.



På häradskartan från 1901 finns en gård och två torp på Hartsö. Då var det troligen endast en brukare av all jordbruksmark eftersom lotsningen hade upphört. Åkermarken hade då expanderat på bekostnad

av ängen i de smala dalgångarna.

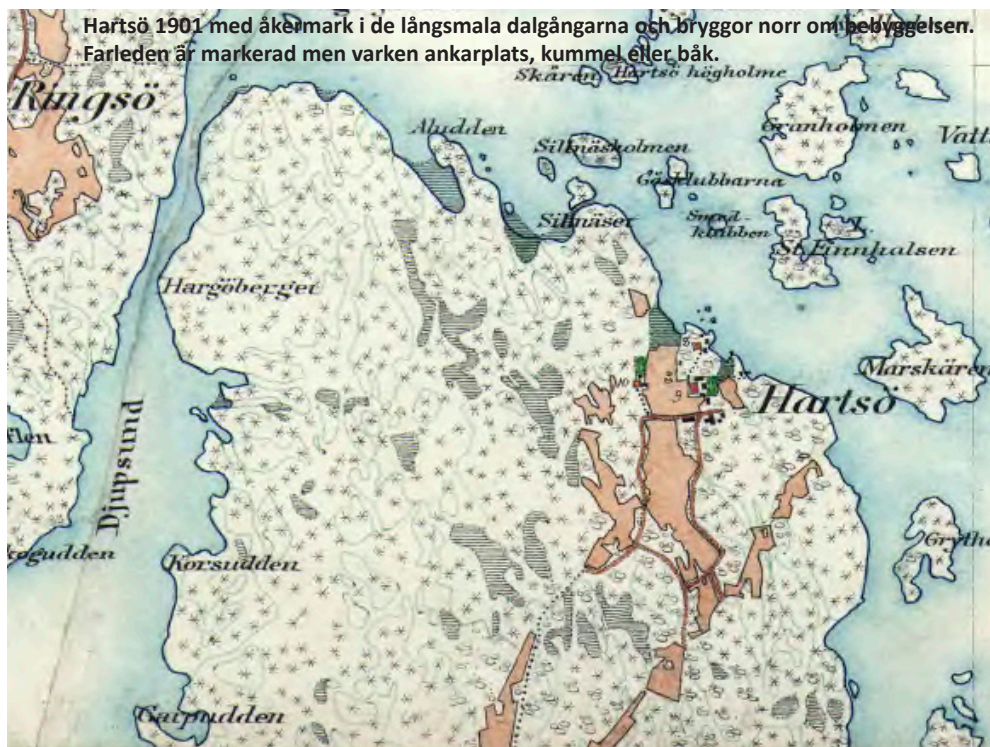
I slutet av 1970-talet fanns två gårdar på Hartsö, den ena var sommarbostad. Tre äldre bevarade bostadshus låg tätt samlade kring en fyrssidig gårdsplan. Det var parstugor och enkelstugor från 1700-talet, knuttimrade ekonomibyggnader och sjöbodar av ålderdomlig karaktär. Sjöboden är numera riven.



Sjöboden och skötökan. foto: STF.



Hartsö gård på 1980-talet. foto Sörmlandsbygden



Hartsö 1901 med åkermark i de långsmala dalgångarna och bryggor norr om bebbyggelsen. Farleden är markerad men varken ankarplats, kummel eller båk.

Lotsarna på Hartsö

Hartsö i Bälinge socken är ett "uråldrigt" lotshemman. Ön har varit bebodd och brukad i varje fall sedan 1500-talets mitt. Mycket talar för att öns skärbor kan ha verkat som "ledsagare till sjöss". När de första ledsagarna slog sig ner på Hartsö vet ingen.

Sedan 1667 var det i lag förbjudet för utländska fartyg att segla i de svenska farvattnen utan inhemska lotsar.

Det första formella beskedet om en lots på Hartsö är från 1671. Då gav amiralitetskollegiet Israel Eriksson på Hartsö tillstånd att lotsa därifrån till Herrhamra och Oxelösund mot att han lotsade kronans skepp och farkoster utan ersättning.

Israel Eriksson och hans två kusiner Erik och Per Andersson svor lotseden till kongungen. De antog senare namnet Hartzell. I den släkten fanns hartsölotsar oavbrutet fram till lotsplatsens indragning närmare två hundra år senare. Lotsyrket gick ofta i arv eftersom den enskilde lotsen själv måste svara för successionen. En annan lotssläkt med flera generationer på Hartsö var Söderholm.

Vid sidan av lotsningen bedrev hartsöborna småskaligt jordbruk kompletterat med fiske med not och nät, strömmingssköt-sättning i havet till husbehov och något till avsalu förutom sälfångst, fågelskytte och insamling av ägg om våren.

1697 års lotsstadga upptog tre lotsar och



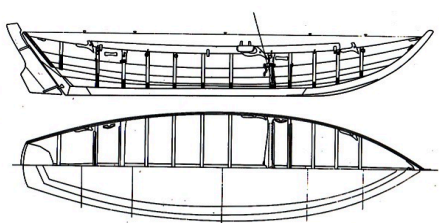
tre lotsdrängar vid Hartsö. Lotslederna gick genom Djupsundet till Herrhamra, Tälje och Nyköping till förtöjningsplatsen vid Hartsö hamn. Det var troligen ankarhamnen i Djupsundet, där förtöjning även kunde ske i bergringar.

Under 1700- och början av 1800-talet var Hartsö bemannat med två-tre ordinarie lotsar. 1820 bodde 38 personer på Hartsö. I 1835 års lotsrulla redovisas ålderman, två mästerlotsar och tre secunda lotsar samt två lärdrängar. Ett par år senare reducerades styrkan med tre man ordinarie personal.

Hartsöborna hade i vissa avseende den besvärligaste tjänstgöringen i skärgården. Enligt 1799 års reglemente hade de passning på Hartsölandet och tog därpå emot fartyg vid sjön utanför Enskär. De var alltså vad som brukade betecknas som sjölotsar.

Enligt en folklivsforskare höll de utkik från Hargberget vid Djupsundet drygt 1 km från byn. En budkavle sändes mellan stugorna i byn och hängdes hos den som hade hargbergspassningen. Förmodligen hade man då en båthamn i Djupsundet.

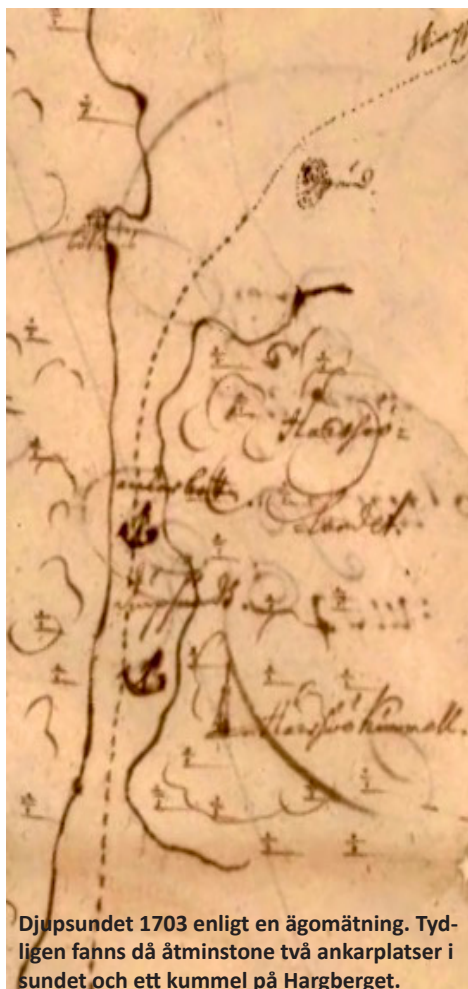
Efter 1800-talets mitt, troligen inte förrän omkring 1870, byggdes en vaktstuga på Enskär. Två lotsar höll sedan vakt där i veckotörnar under seglationen. Säkerligen bedrev de också fiske. Som lotsbåt hade de en ordinär skötöka.



Skötöka från Kimskär enl. Sörmlands museum

På 1870-talet efter mer än 200 år upphörde systemet med lotshemman. Lotspassningen koncentrerades till Sävsundet. Hartsö upphörde som lotsplats. Fartyg, som fortsättningsvis från sjön sökte sig in vid Enskär uppmanades att ta lots vid Hävringe.

De tre lotsfamiljerna ersattes av en arrendator. 1910 var befolkningstalet nere i 19 personer. I början av 1980-talet hade antalet fastboende minskat till två men i början av 1990-talet var de fyra.



Djupsundet 1703 enligt en ägomätning. Tydligt fanns då åtminstone två ankarplatser i sundet och ett kummel på Hargberget.

Hargberget

Hargberget är den sörmländska skärgårdens högsta punkt med sina 37 meter över havet.

Berget har i alla tider varit ett betydelsefullt landmärke för sjöfarten. Ett sjömärke står fortfarande på bergets topp.

På Hargberget har det tidvis funnits två kummel. Ett av dem kan tidigare ha varit ett stenaltare = harg. Namnet Södra Bötberget tyder på att det också kan ha funnits en vårdkase = böte på berget.

Tidigare fanns en markerad farled in i Djupsundet mellan Hartsö och Ringsö och en ankarplats nedanför Hargberget. Farleden fortsatte förbi Bergö och Björkskär ut till Lacka. På 1700-talet betecknades sjöleden som "Stora Skieparleden inom Skärs". Farleden användes av lotsarna på Hartsö med Hargberget som lotsutkik.

Även under de båda världskriegen var berget en betydelsefull utsiktspunkt. Under andra världskriget spanade man härifrån efter främmande flyg.



Det fanns ett kummel på ön enligt kartan från slutet av 1600-talet.

Tankar om farvattnen kring Hartsö

"Via Långösundet, Fallsundet, och västra Bergsundet går jag in i Djupsundet. Det finns ett härligt sug i det sundet, vare sig man kommer utifrån eller inifrån; aningen "äntligen-in-i-lä" eller också "äntligen-ut-i-sjö" - den känslan.

Stenkajen, som jag landar vid nedanför Harget kan också vara mycket gammal. Kanske är de resterna av den "Hampn som kallas Diupsund - väster med Harssö" som det står i Johan Månssons "Een Siö-book" från 1644. Och kanske var det just här som lotsökorna låg på Linnés tid, eftersom Hargöberget då tjänade som lotsutkik åt de lotsar på ön som hade utsjöpassningen.



Om sikten är mycket god från Harget ser man utan vidare 15 distansminuter härifrån.

Utifrån har Harget naturligtvis varit en förträfflig landkänning genom tiderna. Man kan säga att sörmalandskusten är uppdelad mellan sådana känningar, naturliga eller påbyggda. "Uti klart väder kan man ej gerna förlora en av dessa känningar utur sigte, förrän den andra börjar synas, under det man kallar Skärgården."

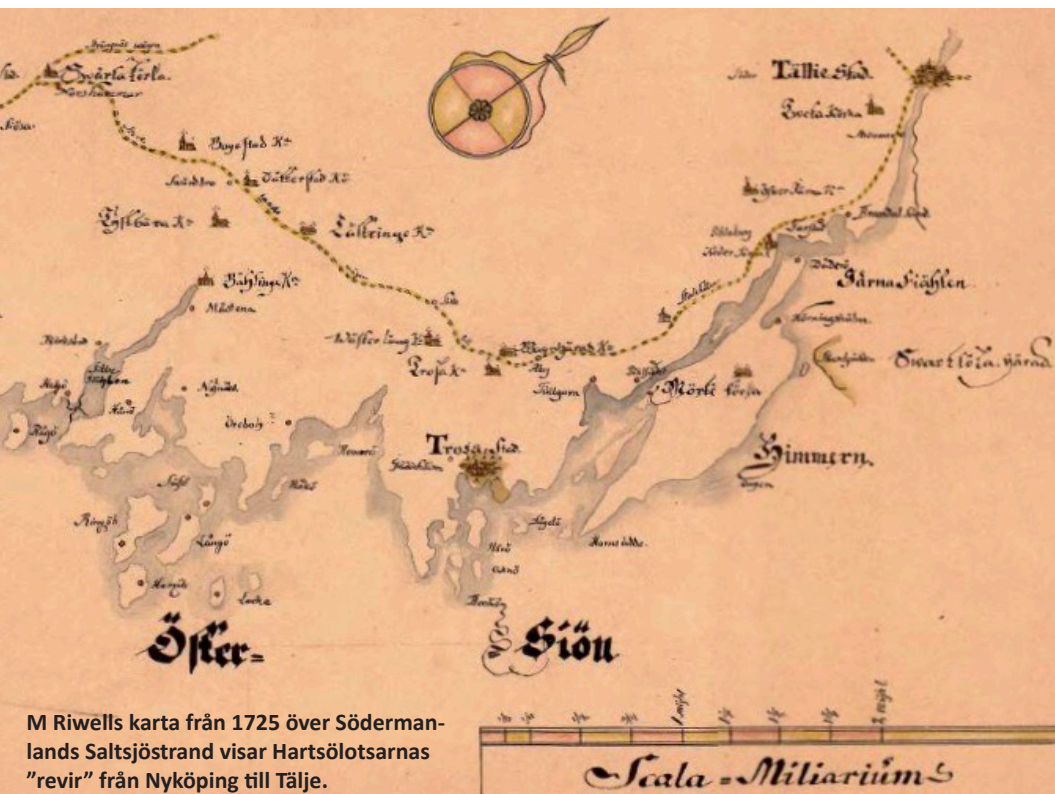
Så skriver amral Gustaf af Klint, som hade sjökarteringen på entreprenad kring sekel-skiftet 17-1800. I sin "Beskrifning om kusterna vid Östersjön" 1827, säger han följande apropå inseglingen till Hartsö.

"Af Häfringe Båk i vester, samt Landsorts

Fyr torn i öster, har man de säkraste rättel-ser utanför denna farliga Skärgård. Hartsö Skären som är skogbeväxt och sticker längs till sjöss, är ock temmeligen kännbar och Kumlet på Enskär tjenar till rättelse. Enskärs kummel består af en Spira, som vid foten blifvit beklädd med rödfärgade Spjälor, i form af ett Rös, samt har upptill en hvit Tunna. Den tjenar egentligen till rättelse vid inseglingen till Hartsö. ...

Farleden går sedan ett par kabellängder nära intill den vestra stranden af bemälte Enskär, på vilken kumlet står mellan Örskäret och Hartsö, samt följer Hartsölandet uppföre Djupsundet, der man har ankar-sättning på 7 à 8 famnar."

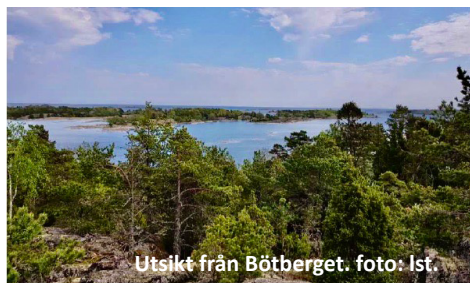
Rolf Wohlin, STF:s årsbok 1979



M Riwells karta från 1725 över Södermanlands Saltsjöstrand visar Hartsölotsarnas "revir" från Nyköping till Tälje.

Naturreservatet och friluftslivet

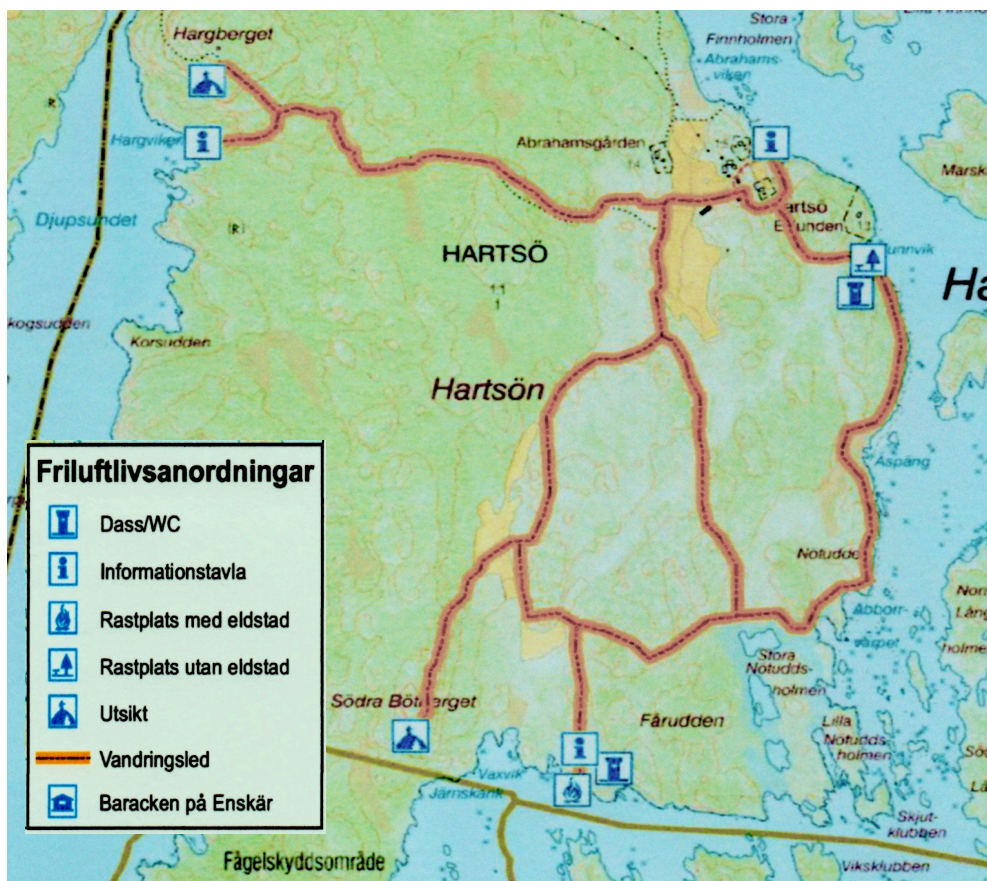
På Hartsö är det attraktivt att ströva i det öppna odlingslandskapet med löv- och barrskog och ta del av öns intressanta kulturhistoria. Från flera utsiktspunkter är det storslagna vyer över den omkringliggande skärgården och havshorizonten.



Ytterskärgårdens utsatta läget långt ut i skärgården ger en stark vildmarks känsla.

Området besöks främst under sommar och höst av fågelskådare, paddlare och annat båtfolk. På Enskär har ringmärkning av fåglar bedrivits under lång tid. Det är av stort värde för forskning om flyttmönster och populationsutvecklingar.

Men det finns få anordningar för friluftsliv. Reservatet är svårtillgängligt för personer med funktionsvariationer. Kryssarklubben har en boj utlagd i skärgården öster om Hartsö. Men det saknas för närvarande säkra anordningar för tilläggning med båt.



Beslutade åtgärder

En vandringsled ska anläggas mellan Hartsö brygga och viken nedanför Hargberget. Förtöjningspunkter kan anordnas på lämpligt ställe av länsstyrelsen i samråd med markägaren för att underlätta för båtburna besökare förslagsvis bland annat i viken söder om Hargberget. En rastplats med vindskydd, eldplats, mulltoa och sopmaja ska anläggas på södra delen av Hartsö. En enklare rastplats (ej eldplats) ska anläggas på Bötberget.

Om baracken på Enskär blir tillgänglig för besökare ska den kompletteras med mulltoa, sopmaja och en brygga för besökande båtar.

Informationsskyltar om reservatet ska sättas upp och underhållas liksom förbudsskyltar vid fågelskyddsområdena.

Stigarna ska underhållas genom färgmarkering och röjning. Rastplatserna ska underhållas årligen. Ved ska köras ut till eldplatserna vid behov. Stängselgenomgångar ska byggas upp för att göra det enkelt för besökare att ta sig runt på ön. Det befintliga sjömärket på Hargberget ska rustas upp.



Är du medlem i
Sörmlandskretsen?

**Fri frakt på din bojsten
inom Sörmland!**

Gäller vid beställning
senast 30 april 2021

bojsten.nu
går till botten med förtöjning

Bättre försäkring till lägre pris



Svenska
Kryssaridubben

Som båtklubsmedlem är du delägare i Svenska Sjö och det ger dig direkta fördelar som mer omfattande försäkring och lägre premier. Men du får också andra fördelar som resultatbonus och en smidigare skadereglering.

Tillsammans med båtorganisationerna arbetar vi ständigt med att utveckla de bästa båtförsäkringarna och trygghetslösningarna för dig och din båtklubb.

Välkommen att räkna ut din premie på www.svenskasjo.se eller läs av QR-koden.

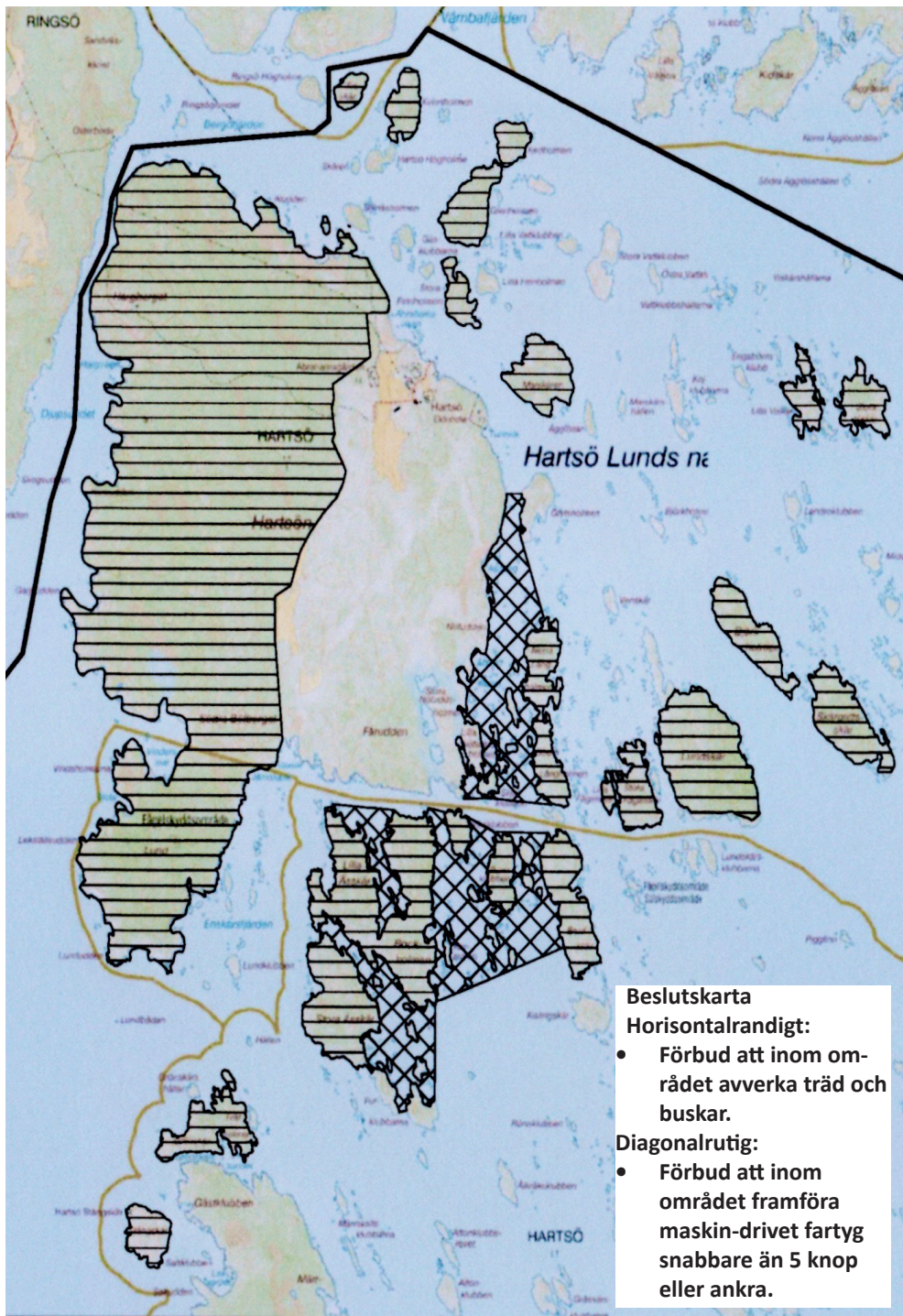


Svenska Sjö är stolta över att vara ägda av riktigt båtfolk, tillsammans utvecklar vi det svenska båtivet.



Svenska Sjö

Vi delar Båttivet med dig



Avs: Svenska Kryssarklubben, C/O Ulf Torhult, Spireagången 20, 611 45 Nyköping

På gång i Sörmlandskretsen

Renovering av Tant Gul och Tant Gredelin
kontakta Hans Gustavsson m fl
Telefonnummer se sid 9

OBS

Vi vill snabbt kunna skicka ut meddelanden
per mail i form av
NYHETSREV
om vad som är på gång.

Om du vill läsa NYHETSREVET
Lägg in din e-postadress i medlemsregistret
eller kontrollera om den är aktuell.

Gå in på www.sxk.se/Mina_sidor och logga in med ditt medlemsnummer.



Svenska Kryssarklubben
Sörmlandskretsen